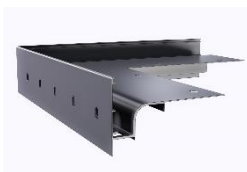




## SOUVISEJÍCÍ PRODUKTY:



NZ W30/90



NW W30/90



LW30



OP W30  
Koncovka



Podpěra dlažby SMART



MG75  
Okapní hák

## POUŽITÍ:

W30 je okapnický ukončovací profil balkonů a teras se zdvojenou odvětrávanou podlahou z kamenné, silnovrstvé betonové, nebo keramické dlažby položené na terčích. Je vhodný pro dokonalé a těsné spojení s hydroizolací ze svařovaných bitumenových, nebo PVC pásů i s hydroizolačními stěrkami. Systémově řešený profil zajišťuje dokonalou stabilitu a oporu dlažby podél vnějších hran balkonů a teras, a zároveň jejich dokonalé odvodnění systémem odvodňovacích a přelivových otvorů. Profil je vyroben z hliníku a povrchově chráněn polyesterovým povlakem.

## VLASTNOSTI:

- efektivní odvádění vody z dlažby
- odolnost vůči korozi a povětrnostním podmínkám
- těsnost v okapové zóně
- komplexní řešení zajišťující jednoduchou a rychlou montáž
- estetický vzhled

## TECHNICKÁ DATA:

Základ	Hliník potažený polyesterovým povlakem
Hmotnost	1200 g/m
Tloušťka polyesterového povlaku	ca. 70 µm
Barevné provedení	RAL 7037, 8019, 7024

## TYP PODLAHY:

Cementové a ostatní podkladové vrstvy, které mají příslušnou nosnost a tuhost.

## PŘÍPRAVA ZÁKLADU:

Základ musí být nosný, rovný a zbavený nečistot. Cementová podkladová vrstva musí být ztvrdlá, dozrálá a s řádně provedenými dilatacemi. Podél okraje balkónu, na šířku montovaného profilu (80 mm), musí být na povrchu základu udělaný schůdek (pokles o přibližně 3 mm), který způsobí, že po namontování profilu bude jeho povrch na stejné úrovni jako povrch základu.

Pokles lze vykonat pomocí montážní šablony z ABS plastu (v prodeji s profily) a to následujícím způsobem:

1. V případě, že je cementová podkladová vrstva čerstvá, postačí montážní šablonu ponořit do čerstvé malty po dobu tuhnutí.
2. V případě, že je cementová podkladová vrstva ztuhlá, je nutné montážní šablonu položit na plochu základu a zvýšit jeho výšku vyrovnávací vrstvou malty.

## NÁSTROJE:

Skládací nebo svinovací metr, pila na řezání hliníku, nůž, míchačka nebo elektrická vrtačka s pomalými otáčkami, míchací metla, štětec, malířská štětka, zednická špachtle nebo lížce, odměrná nádoba. Přípustné je použití ruční nebo mechanické pily určené na řezání hliníku. Na řezání profilů není přípustné užití nástrojů, které způsobují tepelné jevy (prudký nárůst teploty), např. úhlová bruska.

## MONTÁŽNÍ PODMÍNKY:

Montáž profilů je nutné provádět za podmínek vhodných pro izolační a montážní materiály (těsnící potěr, mechanické nebo chemické spoje, ostatní materiály) a v souladu s teplotním doporučením v návodech na použití těchto materiálů.

## MONTÁŽ:

Začněte montáží rohových profilů (rohů). Po určení jejich pozice označte místo mechanického připevnění, navrtajte otvory, vložte hmoždinky a následně namontujte okraje s cílem zjistit délku úseků rovných profilů. Profily je nutné měřit způsobem, který zajistí, že na jejich spojích zůstane dilatační mezera široká přibližně 2 mm. U stěn a ostatních pevných prvků budovy by šířka mezery měla činit 5 mm. Označte místa mechanického připevnění rovných profilů, navrtajte otvory a vložte hmoždinky. Na povrchu předem udělaného poklesu na základu podél balkonového okraje naneste vhodný tmel pro stabilizaci profilu (např. polyuretanový). Na něj položte rohové a rovné profily a přitom dbejte na jejich řádné a rovné uložení. Našroubujte vruty do hmoždinek a až po ztuhnutí tmele vruty pevně přišroubujte. Na úrovni dilatačních mezer (spojů profilů a rohových profilů) připevněte spojovací prvky LW30. Vzniklou dilatační mezeru vyplňte po celé její délce elastickou těsnicí hmotou na venkovní použití (např. polyuretanovou). Následně proveďte hydroizolaci pomocí svařovaných bitumenových, či PVC pásů na plochu balkónu, nebo terasy dle návodu uvedeného v technickém popisu výrobce. Izolace se ukončuje v odtokovém kanálu profilu.

## OBECNÁ DOPORUČENÍ PRO MONTÁŽ:

Během provádění montáže chraňte lakovaný povrch profilů před poškozením. Není přípustná montáž poškozených profilů. V případě, že se profil zašpiní, je možné jeho povrch vyčistit vodou a hadrem z materiálu, který nezapříčiní poškození povrchu. Není přípustné ponechávat nečistoty (např. hydroizolaci nebo lepidlo) do doby než ztuhnou na vnějších plochách profilů. Výrobce nezodpovídá za škody způsobené použitím neshodným s určením produktu, použitím nevhodných pomocných materiálů a použitím nevhodných nástrojů. Montáž je nutné vykonávat v souladu s projektem, technickým popisem, příslušnými normami, pravidly stavebních předpisů, bezpečnostními předpisy a hygienou práce.

## OBECNÁ PROVOZNÍ DOPORUČENÍ:

Čištění profilů se doporučuje uskutečnit minimálně 2 x ročně. K mytí použijte nejlépe čistou vodu a hadr z materiálu, který nepoškrábe povrch profilu. Není přípustné používat silné kyselé nebo alkalické čisticí prostředky a také prostředky povrchově aktivních, které mohou reagovat s hliníkem. Není přípustné použití organických rozpouštědel obsahujících estery, ketony, alkohol, aromatické směsi, estery glykolu, chlorované uhlovodíky, atd. Po každém umytí profilů jejich povrch okamžitě opláchněte čistou studenou vodou. Nepoužívejte poblíž profilů posypovou sůl a ostatní chemické látky na odstraňování ledu. Doporučujeme dvakrát do roka provést technickou prohlídku balkónů a teras za účelem ohledání technického stavu jednotlivých prvků. Zjištěné závady je nutno co nejdříve odstranit.



## OKAPNÍ PROFIL

PRO BALKONY A TERASY S DLAŽBOU ULOŽENOU NA TERČÍCH



### PŘEPRAVA A SKLADOVÁNÍ:

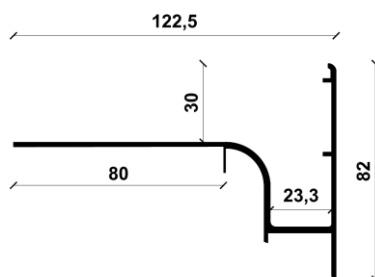
Profily přepravujte zastřešenými, suchými a čistými přepravními prostředky. Profily musí být v originálním kartonovém balení, ve vodorovné poloze, zajištěné před mechanickým poškozením. Profily skladujte v suchých a čistých prostorech zbavených chemicky aktivních plynů a par.

### BALENÍ:

Profil W30: 2 m po 4 ks v kartonovém balení  
 Rohy: po 1 ks v kartonovém balení  
 Spojky LW30: 10 ks v kartonovém balení  
 Montážní šablona ABS plast: délka 2 m, 10 ks v balení

Balení navíc obsahuje:  
 Hmoždinky: 4 ks na 1 ks profilu, 2 ks na 1 ks rohového profilu  
 Záslepka OPW30: 1 balení obsahuje 2 ks (levý + pravý)

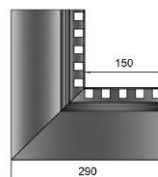
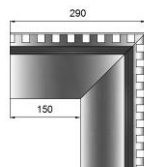
### PROFIL W30:



### ROHY:

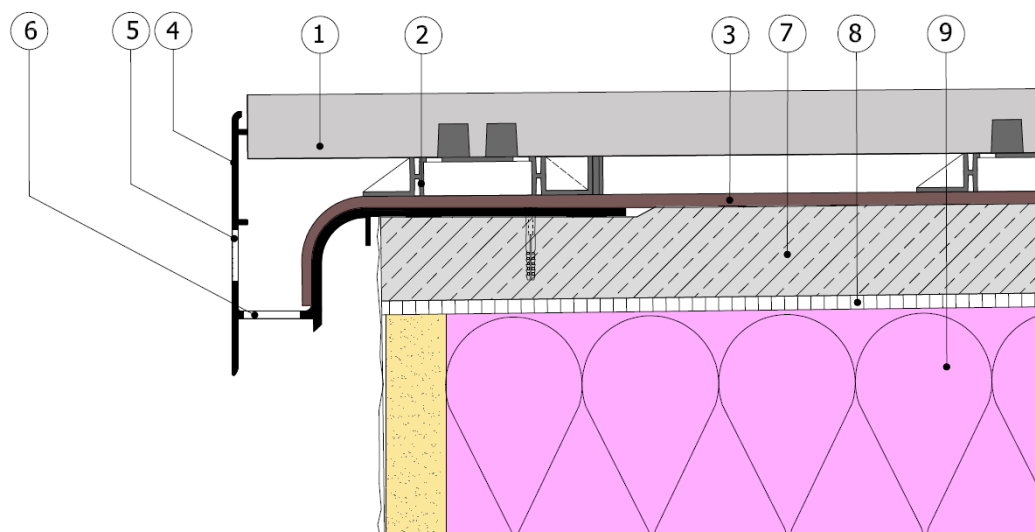
NZ W30/90

NW W30/90



### PŘÍKLAD POUŽITÍ OKAPNÍHO PROFILU :

### EAVES DETAIL



1. Kamenná, betonová, nebo silnovrstvá keramická dlažba
2. Podpěra dlažby SMART
3. Hydroizolace
4. Okapní profil W30

5. Přelivový otvor
6. Odvodňovací otvor
7. Cementový potěr
8. PE fólie
9. Tepelná izolace (odolnost proti stlačení větší než 300 kPa)

#### REMARKS:

This "Technical Data Sheet" supersedes the previous sheet.

The information above applies only to general conditions of use of our products and is not a substitution to technical design. If you intend to use the products under conditions other than those specified in the "Technical Data Sheet," the contractor is obliged to ensure that Renoplast products are appropriate for use in these conditions. When working with Renoplast products, it is recommended to use materials from trusted manufacturers. The responsibility of Renoplast Sp. z o.o. as to the scope and nature of this information may relate only to claims in the case of gross fault (intent or negligence).



RENOPLAST Spółka z o.o.

ul. Fabryczna 14, 34-300 Żywiec  
 tel. 33 863 78 89, fax. 33 863 78 88

NIP 553-23-28-471

KRS 0000241089

biuro@renoplast.pl

www.renoplast.pl