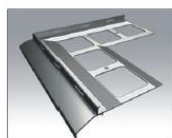


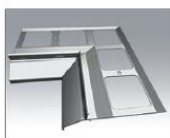


OKAPNÍ PROFIL

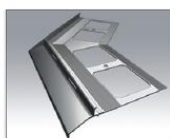
pro balkony a terasy s kamínkovým kobercem, nebo keramickou dlažbou s drenážní vrstvou



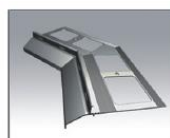
Nz 20/90



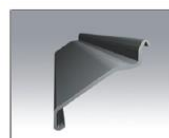
Nw 20/90



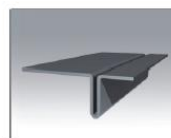
Nz 20/135



Nw 20/135



L 20



Vodorovná dilatační spojka

POUŽITÍ :

K20 je okapní ukončovacím profilem okrajů balkonů a teras s hydroizolačními systémy s povrchovou úpravou z dekorativního kamínku, nebo s keramickou dlažbou včetně drenážní kamínkové vrstvy. Profil je vyroben z hliníku a povrchově chráněn polyesterovým povlakem.

VLASTNOSTI :

- těsnost v okapové zóně
- efektivní odvádění vody z podlahy
- odolnost vůči korozi a povětrnostním podmínkám
- rychlá a jednoduchá montáž
- estetický vzhled

TECHNICKÁ DATA :

Základ	Hliník potažený polyesterovým povlakem
Hmotnost	750 g/m
Tloušťka polyesterového povlaku	ca. 70 µm
Barevné provedení	RAL 7037, 8019, 7024

TYP PODLAHY:

Cementové a ostatní podkladové vrstvy, které mají příslušnou nosnost a tuhost.

PŘÍPRAVA ZÁKLADU:

Základ musí být nosný, rovný a zbavený nečistot. Cementová podkladová vrstva musí být ztvrdlá, dozrálá a s řádně provedenými dilatacemi. Podél okraje balkónu, na šířku montovaného profilu (80 mm), musí být na povrchu základu uděláný schůdek (pokles o přibližně 3 mm), který způsobí, že po namontování profilu bude jeho povrch na stejné úrovni jako povrch základu.

Pokles lze vykonat pomocí montážní šablony z ABS plastu (v prodeji s profily) a to následujícím způsobem:

1. V případě, že je cementová podkladová vrstva čerstvá, postačí montážní šablonu ponořit do čerstvé malty po dobu tuhnutí.
2. V případě, že je cementová podkladová vrstva ztuhlá, je nutné montážní šablonu položit na plochu základu a zvýšit jeho výšku vyrovnávací vrstvou malty.

NÁSTROJE:

Skládací nebo svinovací metr, pila na řezání hliníku, nůž, míchačka nebo elektrická vrtačka s pomalými otáčkami, míchací metla, štětec, malířská štětka, zednická špachtle nebo lžice, odměrná nádoba. Přípustné je použití ruční nebo mechanické pily určené na řezání hliníku. Na řezání profilů není přípustné užití nástrojů, které způsobují tepelné jevy (prudký nárůst teploty), např. úhlová bruska.

MONTÁŽNÍ PODMÍNKY:

Montáž profilů je nutné provádět za podmínek vhodných pro izolační a montážní materiály (těsnící potěr, mechanické nebo chemické spoje, ostatní materiály) a v souladu s teplotním doporučením v návodech na použití těchto materiálů.

MONTÁŽ:

Montáž začnete na okrajích. Po určení jejich pozice označte místo mechanického připevnění, navrtejte otvory, vložte hmoždinky a následně namontujte okraje s cílem zjistit délku úseků rovných profilů. Profily je nutné měřit způsobem, který zajistí, že na jejich spojích zůstane dilatační mezera široká přibližně 2 mm. U stěn a ostatních pevných prvků budovy by šířka mezery měla činit 5 mm. Označte místa mechanického připevnění rovných profilů, navrtejte otvory a vložte hmoždinky. Na povrchu předem udělaného poklesu položte na základu podél balkónového okraje tenkou vrstvu hydroizolační hmoty. Na ni položte rohové a rovné profily a přitom dbejte na jejich řádné a rovné uložení. Částečně našroubujte vruty do hmoždinek a až po ztuhnutí hydroizolace vruty pevně přišroubujte. Zespodu profilů, na úrovni dilatačních mezer (spojte profilů a rohových profilů) připevněte vodorovné dilatační spojovací prvky a na vnější straně spojovací prvky L20. Vzniklou dilatační mezeru vyplňte po celé její délce elastickou těsnící hmotou na venkovní použití (např. polyuretanovou). Podél vnitřního okraje profilu v místě styku s cementovým základem naneste v pásnu širokém cca 15 cm hydroizolační hmotu a následně do ní položte těsnící pásku s minimální šířkou 10 cm, aby páska tento spoj zakryla. Následně naneste hydroizolaci na plochu balkonu, nebo terasy dle návodu uvedeného v technickém popisu výrobce. V případě použití jiných typů hydroizolace je zmíněné spoje nutné vykonávat dle návodu k použití daného typu. Podlahu z polyuretanové pryskyřice s dekorativním kamenivem zhotovte dle příslušného technického postupu. Po ukončení práce odstraňte z vnějšího povrchu profilu ochrannou pásku.

OBECNÁ DOPORUČENÍ PRO MONTÁŽ:

Během provádění montáže chraňte lakovaný povrch profilů před poškozením. Není přípustná montáž poškozených profilů. V případě, že se profil zašpiní, je možné jeho povrch vyčistit vodou a hadrem z materiálu, který nezapříčiní poškození povrchu. Není přípustné ponechávat nečistoty (např. hydroizolaci nebo lepidlo) do doby než ztuhnou na vnějších plochách profilů. Výrobce nezodpovídá za škody způsobené použitím neshodným s určením produktu, použitím nevhodných pomocných materiálů a použitím nevhodných nástrojů. Montáž je nutné vykonávat v souladu s projektem, technickým popisem, příslušnými normami, pravidly stavebních předpisů, bezpečnostními předpisy a hygienou práce.

OBECNÁ PROVOZNÍ DOPORUČENÍ:

Čištění profilů se doporučuje uskutečnit minimálně 2 x ročně. K mytí použijte nejlépe čistou vodu a hadr z materiálu, který nepoškrábe povrch profilu. Není přípustné používat silné kyselé nebo alkalické čisticí prostředky a také prostředky povrchově aktivních, které mohou reagovat s hliníkem. Není přípustné použití organických rozpouštědel obsahujících estery, ketony, alkohol, aromatické směsi, estery glykolu, chlorované uhlovodíky, atd.

Po každém umytí profilů jejich povrch okamžitě opláchněte čistou studenou vodou. Nepoužívejte poblíž profilů posypovou sůl a ostatní chemické látky na odstraňování ledu. Doporučujeme dvakrát do roka provést technickou prohlídku balkonů a teras za účelem ohledání technického stavu jednotlivých prvků. Zjištěné závady je nutno co nejdříve odstranit.



OKAPNÍ PROFIL

pro balkony a terasy s kamínkovým kobercem, nebo keramickou dlažbou s drenážní vrstvou



PŘEPRAVA A SKLADOVÁNÍ:

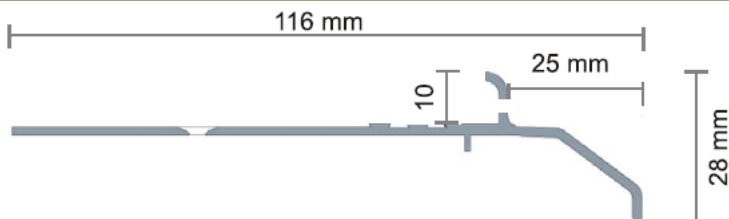
Profily přepravujte zastřešenými, suchými a čistými přepravními prostředky. Profily musí být v originálním kartonovém balení, ve vodorovné poloze, zajištěné před mechanickým poškozením. Profily skladujte v suchých a čistých prostorech zbavených chemicky aktivních plynů a par.

BALENÍ:

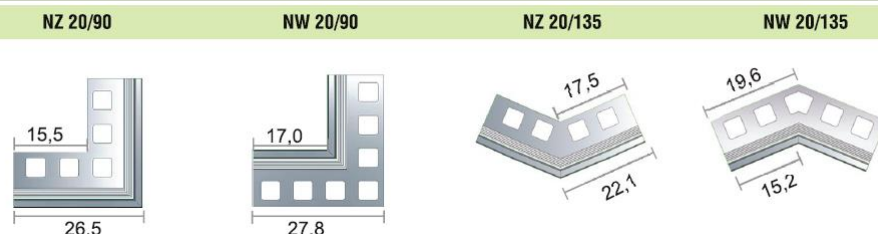
Profil K20: 2 m po 4 ks v kartonovém balení
 Rohy: po 1 ks v kartonovém balení
 Spojky L20: 10 ks v kartonovém balení
 Montážní šablona ABS plast: délka 2 m, 10 ks v balení

Balení navíc obsahuje:
 Hmoždinky: 4 ks na 1 ks profilu, 2 ks na 1 ks rohového profilu
 Vodorovné dilatační spojky: 2 ks na jeden kus profilu, 2 ks na 1 ks rohového profilu

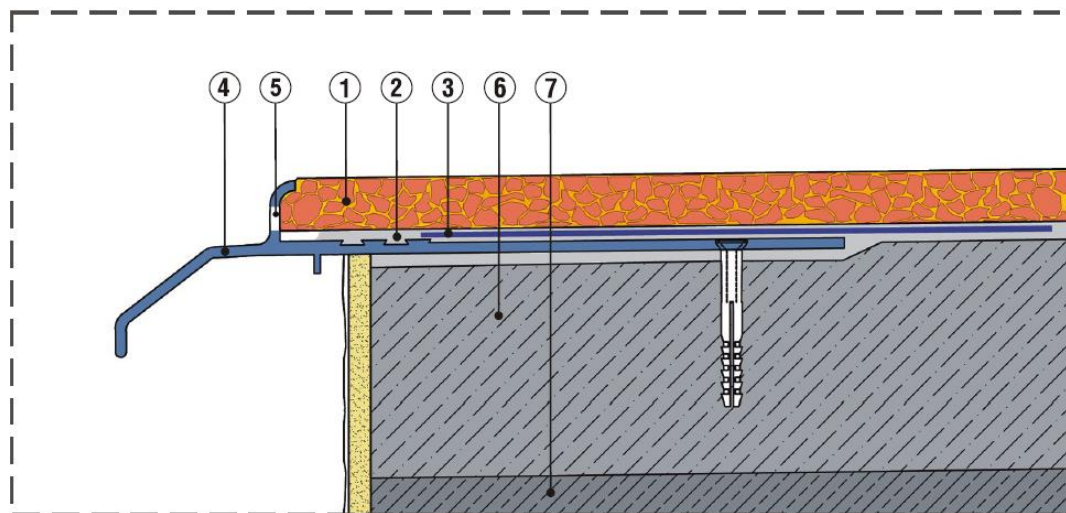
PROFIL K20:



ROHY:



PŘÍKLAD POUŽITÍ OKAPNÍHO PROFILU :



1. Koberec ze směsi dekorativních kamínků a polyuretanové pryskyčice
2. Hydroizolace
3. Těsnicí páska
4. Okapní profil K20
5. Odvodňovací otvor
6. Cementový potěr
7. Konstrukce balkonu



Sp. z o.o.

RENOPLAST Spółka z o.o.

ul. Fabryczna 14, 34-300 Żywiec
 tel. 33 863 78 89, fax. 33 863 78 88
 NIP 553-23-28-471
 KRS 0000241089
 biuro@renoplast.pl
 www.renoplast.pl

REMARKS:

This "Technical Data Sheet" supersedes the previous sheet.
 The information above applies only to general conditions of use of our products and is not a substitution to technical design. If you intend to use the products under conditions other than those specified in the "Technical Data Sheet," the contractor is obliged to ensure that Renoplast products are appropriate for use in these conditions. When working with Renoplast products, it is recommended to use materials from trusted manufacturers. The responsibility of Renoplast Sp. z o.o. as to the scope and nature of this information may relate only to claims in the case of gross fault (intent or negligence).